



O Museu na Acolhida

Atividades nos CAs

NÚCLEO EDUCATIVO
MUSEU DA IMIGRAÇÃO

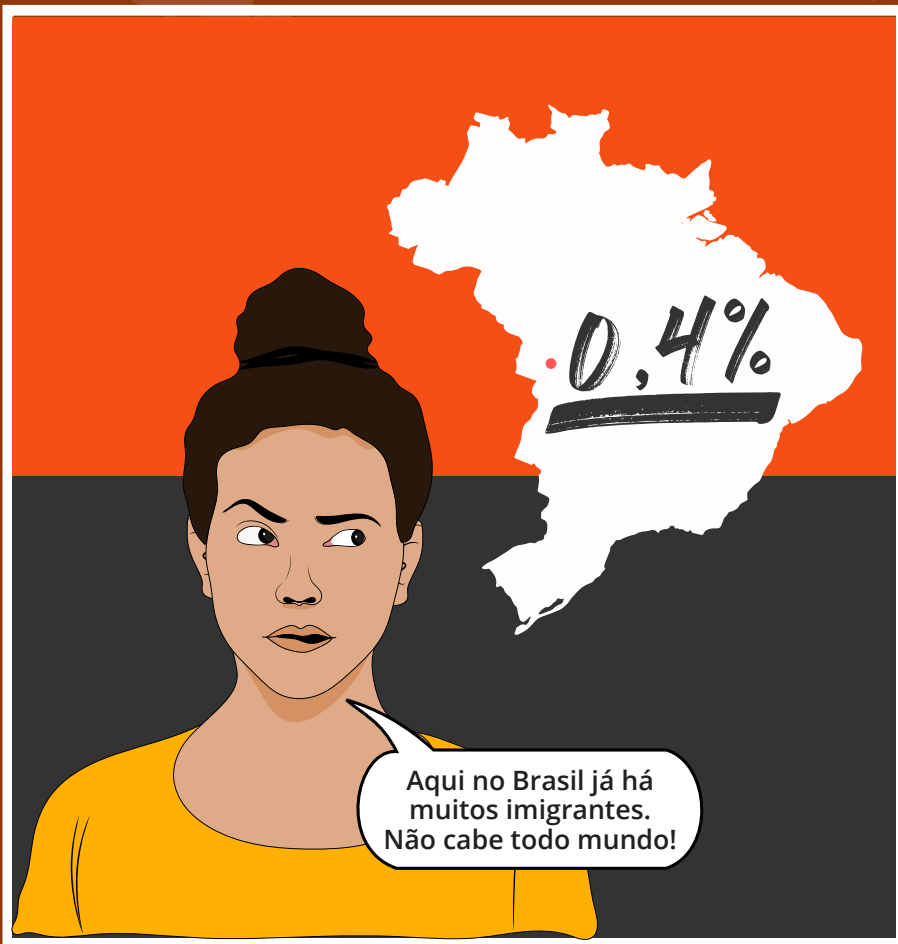
Migrar é um direito humano. Por isso, as pessoas que migram não deveriam ver sua história, identidade, língua ou religião diminuídas ou apagadas para serem aceitas na sociedade de destino. A situação abaixo faz referência a um tipo de violência ligada a xenofobia. Vamos observá-la?



- 1 O que será este número, que parece ser baixo? A qual proporção se refere?
- 2 O que o mapa do Brasil tem a ver com o número?
- 3 Preste atenção na expressão da mulher. O que você acha que ela transmite? Alegria? Preocupação? Tranquilidade? Medo? Desprezo? Qual deve ser a relação da expressão com este número?

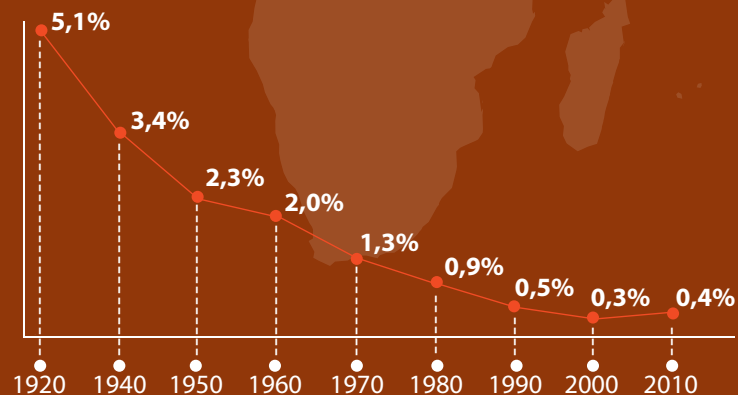


O que a personagem poderia estar dizendo?



Você sabia? A média mundial da proporção entre população migrante e total de habitantes é de **3,5%** (Fonte: UNDESA, 2019).

Com 807.000 imigrantes no país, estaríamos realmente em meio a uma “crise migratória”? Embora este número pareça grande, no passado ele já foi bem maior.



PRESENÇA DE MIGRANTES DO BRASIL

Fonte: IBGE

Por outro lado, sabemos que cerca de 1,07 milhões de brasileiros moram fora do país hoje (Fonte: UNDESA, 2019). Ou seja, o Brasil é um país com mais emigrantes do que imigrantes!

REALIZAÇÃO

mi
museu da imigração
do estado de são paulo

SÃO PAULO
GOVERNO DO ESTADO

Secretaria de
Cultura e Economia Criativa

Este conteúdo foi adaptado e traduzido a partir do material educativo Abya Yala, disponível no site do Museu da Imigração: <https://bit.ly/MateriaisEducativosMI>



O Museu na Acolhida

Atividades nos CAs

NÚCLEO EDUCATIVO
MUSEU DA IMIGRAÇÃO



Migrar é um direito humano. Por isso, as pessoas que migram não deveriam ver sua história, identidade, língua ou religião diminuídas ou apagadas para serem aceitas na sociedade de destino. A situação abaixo faz referência a um tipo de violência ligada a xenofobia. Vamos observá-la?

- 1 Cada personagem segura um documento. Que informação isso nos dá sobre a situação?
- 2 Qual a relação entre as personagens e o prédio ao fundo?
- 3 Como você descreveria as personagens (são brasileiras, migrantes, brancas, negras, trabalhadoras, mães,...)? Quais são as diferenças entre elas e como isso pode influir na situação?
- 4 O que poderia ser feito para evitar situações como essa?



O que pode estar acontecendo com a personagem?



Constitucionalmente, o Sistema Único de Saúde (SUS) atende a todos que o procuram sem exigir comprovação de residência ou documento de identificação. Entretanto, podem ser pedidos documentos para fazer o cadastro de migrantes em Postos de Saúde, agravando a situação de vulnerabilidade dos solicitantes.

Embora, para migrantes, nem sempre seja fácil conseguir o cartão SUS, em muitos casos este é o primeiro documento de identidade que um migrante consegue, justamente porque o direito à saúde deve ser garantido a todos. Imagine então a dificuldade que pode haver em conseguir outros documentos!

O que você acha que pode ser feito para que migrantes tenham seus direitos respeitados?

Você sabia? O artigo 196 da Constituição Brasileira estabelece a **saúde como direito de todos e dever do Estado**, garantindo também o acesso universal e igualitário das pessoas às ações e serviços para sua promoção, proteção e recuperação.

REALIZAÇÃO

mi
museu da imigração
do estado de são paulo

SÃO PAULO
GOVERNO DO ESTADO

Secretaria de
Cultura e Economia Criativa

Este conteúdo foi adaptado e traduzido a partir do material educativo Abya Yala, disponível no site do Museu da Imigração: <https://bit.ly/MateriaisEducativosMI>



O Museu na Acolhida

Atividades nos CAs

NÚCLEO EDUCATIVO
MUSEU DA IMIGRAÇÃO

Migrar é um direito humano. Por isso, as pessoas que migram não deveriam ver sua história, identidade, língua ou religião diminuídas ou apagadas para serem aceitas na sociedade de destino. A situação abaixo faz referência a um tipo de violência ligada a xenofobia. Vamos observá-la?



O que a personagem poderia estar dizendo?

1

O que as expressões das personagens indicam? É um diálogo tranquilo ou agressivo? O que você acha que a mulher pode estar dizendo?

2

A cor e/ou nacionalidade do homem seria um problema para a mulher?

3

Você já viveu ou presenciou uma situação parecida? O que poderia ser feito para evitar isso?





Todos que nascem no território brasileiro são considerados cidadãos deste país, com seus direitos defendidos pela Constituição de 1988. Mas por que consideramos que os que nascem no Brasil têm mais direito de estar aqui do que quem vem de fora?

Os países europeus - e, por consequência, os territórios por eles colonizados - herdaram ideais da sociedade grega clássica em muitos campos da cultura. Junto a essa herança, também veio a definição sobre quem teria direito à cidadania, por exemplo. No caso dos atenienses, apenas os membros da segunda geração de imigrantes que viviam na cidade seriam considerados cidadãos de Atenas.

Como poderíamos questionar essa lógica hoje, considerando que a formação dos países do sul global resulta de processos complexos, como a colonização e a convivência entre muitas culturas e sociedades?

XENOFOBIA é o **preconceito ou discriminação** baseado na repulsa ou temor por indivíduos que vêm de outros lugares (cidade, estado, país).

REALIZAÇÃO

mi
museu da imigração
do estado de são paulo

SÃO PAULO
GOVERNO DO ESTADO

Secretaria de
Cultura e Economia Criativa

Este conteúdo foi adaptado e traduzido a partir do material educativo Abya Yala, disponível no site do Museu da Imigração: <https://bit.ly/MateriaisEducativosMI>



The Museum in the reception

Activities in Shelters houses

EDUCATIONAL DEPARTMENT
IMMIGRATION MUSEUM

Migrating is a human right. For this reason, people who migrate should not see their history, identity, language or religion diminished or erased to be accepted in the destination society. The situation below refers to a type of violence linked to xenophobia. Shall we observe it?



What could the character be saying?

1

This number seems to be low. What could it be? What proportion does it refer to?

2

What does the map of Brazil have to do with the number?

3

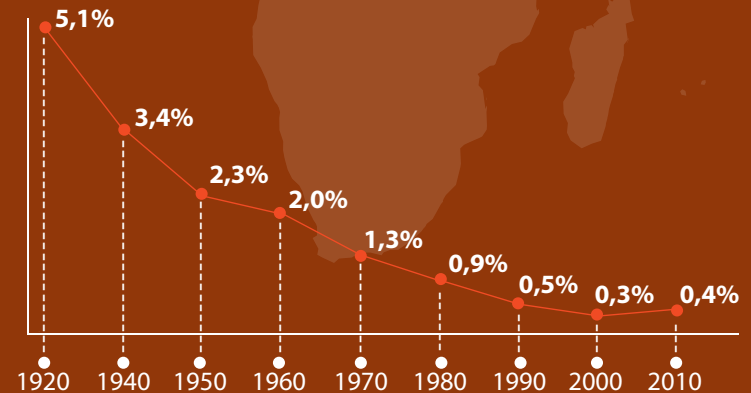
Pay attention to the woman's expression. What do you think it refers to? Joy? Worry? Tranquility? Fear? Contempt? What is the relation between the expression and this number?





Did you know that the world average of the ratio between migrant population and total of inhabitants is **3.5%** (Source: UNDESA, 2019)?

With 807,000 immigrants in the country, are we really in the midst of a “migration crisis”? Although this number seems large, in the past it has been much higher.



PRESENCE OF MIGRANTS IN BRAZIL

Source: IBGE

On the other hand, we know that about 1,07 million Brazilians live outside the country today (Source: UNDESA, 2019). In other words, Brazil is a country with more emigrants than immigrants!

REALIZAÇÃO



Secretaria de
Cultura e Economia Criativa

This content was adapted and translated from the educational material Abye Yala, available on the Immigration Museum website: <https://bit.ly/MateriaisEducativosMI>



The Museum in the reception

Activities in Shelters houses

EDUCATIONAL DEPARTMENT
IMMIGRATION MUSEUM



Migrating is a human right. For this reason, people who migrate should not see their history, identity, language or religion diminished or erased to be accepted in the destination society. The situation below refers to a type of violence linked to xenophobia. Shall we observe it?

- 1 Each character holds a document. What information can we get out of this?
- 2 What is the relation between the characters and the building in the background?
- 3 How would you describe the characters (they are Brazilian, migrants, white, black, workers, mothers, ...)? What are the differences between them and how can this impact the situation?
- 4 What could be done to avoid situations like this?



What could be happening to the character?



Constitutionally, the Unified Health System (SUS) serves everyone who seeks it without asking for proof of residence or identity document. However, documents may be requested to register migrants in the Health Posts, which worsens the vulnerability of the applicants.

Although it is not always easy for migrants to obtain the SUS card, in many cases this is the first identity document that a migrant obtains; precisely, because the right to health must be guaranteed to everyone. Imagine then how difficult obtaining other documents can be!

What do you think can be done to ensure that migrants' rights are respected?

Did you know? Article 196 of the Brazilian Constitution stipulates that **health is a right of all and a duty of the state**, and also guarantees universal and equal access for people to actions and services for their promotion, protection and recovery.

REALIZAÇÃO



Secretaria de
Cultura e Economia Criativa

This content was adapted and translated from the educational material Abya Yala, available on the Immigration Museum website: <https://bit.ly/MateriaisEducativosMI>



The Museum in the reception

Activities in Shelters houses

EDUCATIONAL DEPARTMENT
IMMIGRATION MUSEUM

Migrating is a human right. For this reason, people who migrate should not see their history, identity, language or religion diminished or erased to be accepted in the destination society. The situation below refers to a type of violence linked to xenophobia. Shall we observe it?



What could the character be saying?

- 1 What do the characters' expressions indicate? Is it a quiet or aggressive dialogue? What do you think the woman may be saying?
- 2 Could the man's color and / or nationality be a problem for the woman?
- 3 Have you lived or witnessed a similar situation? What can you do to avoid this?





Everyone who is born in the Brazilian territory is considered a citizen of this country, with their rights protected by the 1988 Constitution. However, why do we consider that those born in Brazil have more right to be here than those who come from abroad?

European countries - and, consequently, the territories they colonized - inherited ideas from the classical Greek society in many fields of culture. Along with this heritage, there was also the definition of who would have the right to citizenship, for example. In the case of Athenians, only members of the second generation of immigrants who lived in the city would be considered citizens of Athens.

How could we discuss this logic today, considering that the formation of the global south countries results from complex processes, such as colonization and coexistence between many cultures and societies?

XENOFOBIA is **prejudice or discrimination** based on disgust or fear of individuals who come from other places (city, state, country).

REALIZAÇÃO



Secretaria de
Cultura e Economia Criativa

This content was adapted and translated from the educational material Abya Yala, available on the Immigration Museum website: <https://bit.ly/MateriaisEducativosMI>



Le Musée dans L'Accueil

Activités dans les CAs

NOYAU ÉDUCATIF
MUSÉE DE L'IMMIGRATION

La migration est un des droits humains. Pour cela, les migrants ne devraient pas voir leur histoire, leur identité, langue ou religion diminuées ou effacées pour être acceptés dans la société de destination. La situation ci-dessous fait référence à un type de violence liée à la xénophobie. Observons-la!



1

Qu'est-ce que c'est que ce nombre, qui paraît si faible? À quelle proportion se réfère-t-il?

2

Quel est le rapport de la carte du Brésil avec ce nombre?

3

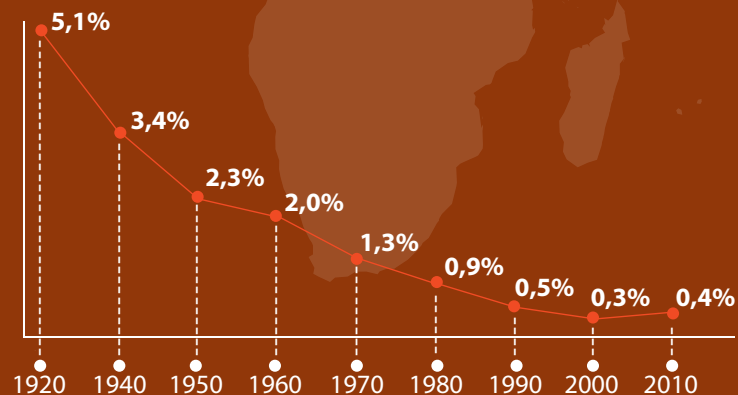
Donnez plus d'attentions à l'expression de la femme. Que pensez-vous qu'elle transmet? La joie? La préoccupation? La tranquillité? La peur? Le mépris? Quel doit être le lien de l'expression avec ce nombre?



Qu'est-ce que le personnage pourrait être en train de dire?



Avec 807.000 immigrants dans le pays, serions-nous vraiment en pleine "crise migratoire"? Bien que ce nombre semble important, il était beaucoup plus élevé dans le passé.



PRÉSENCE DE MIGRANTS AU BRÉSIL

Source: IBGE

D'un autre côté, nous savons qu'environ 1,07 millions de brésiliens vivent à l'extérieur du pays aujourd'hui (Source: UNDESA, 2019). En d'autres termes, le Brésil est un pays ayant plus d'émigrants que d'immigrants.

Le saviez-vous? La moyenne mondiale de la proportion entre la population migrante et le nombre total d'habitants est de **3,5 %** (Source: UNDESA, 2019).

REALIZAÇÃO



Secretaria de Cultura e Economia Criativa

Ce contenu a été adapté et traduit à partir du matériel pédagogique Abya Yala, disponible sur le site du Musée de l'Immigration: <https://bit.ly/MateriaisEducativosMI>



Le Musée dans L'Accueil

Activités dans les CAs

NOYAU ÉDUCATIF
MUSÉE DE L'IMMIGRATION



La migration est un des droits humains. Pour cela, les migrants ne devraient pas voir leur histoire, leur identité, langue ou religion diminuées ou effacées pour être acceptés dans la société de destination. La situation ci-dessous fait référence à un type de violence liée à la xénophobie. Observons-la!

- 1 Chaque personnage tient un document à la main. Quelle est l'information que cela nous donne sur la situation?
- 2 Quel est le rapport entre les personnages et le bâtiment en arrière-plan?
- 3 Comment décririez-vous les actrices (sont-elles brésiliennes, migrantes, blanches, noires, ouvrières, mères, ...)? Quelles sont les différences entre elles et comment cela peut influencer la situation?
- 4 Que pourrait-on faire pour éviter de telles situations?



Qu'est-il en train d'arriver au personnage?



Constitutionnellement, le Système de Santé Unifié (SUS) dessert tous ceux qui en font la demande sans exigence de prouver la résidence et l'identité. Cependant, ces documents peuvent être demandés au moment de l'enregistrement des migrants dans les postes de santé. Cela aggrave la situation de vulnérabilité des demandeurs.

Bien qu'il ne soit pas toujours facile pour les migrants d'obtenir la carte SUS, dans bien des cas, c'est le premier document d'identité qu'ils obtiennent, précisément parce que le droit à la santé doit être garanti à tous. Imaginez alors la difficulté que peut représenter l'obtention des autres documents!

Qu'est-ce qui peut-être fait pour garantir le respect des droits des migrants?

Le saviez-vous? L'article 196 de la Constitution brésilienne établit la **santé comme un droit pour tous et un devoir de l'État**, garantissant également l'accès égal et universel des gens aux actions et aux services pour sa promotion, sa protection et sa récupération.

REALIZAÇÃO



Secretaria de Cultura e Economia Criativa

Ce contenu a été adapté et traduit à partir du matériel pédagogique Abya Yala, disponible sur le site du Musée de l'Immigration: <https://bit.ly/MateriaisEducativosMI>



Le Musée dans L'Accueil

Activités dans les CAs

NOYAU ÉDUCATIF
MUSÉE DE L'IMMIGRATION

La migration est un des droits humains. Pour cela, les migrants ne devraient pas voir leur histoire, leur identité, langue ou religion diminuées ou effacées pour être acceptés dans la société de destination. La situation ci-dessous fait référence à un type de violence liée à la xénophobie. Observons-la!



1

Qu'indiquent les expressions des personnages? S'agit-il d'une conversation calme ou agressive? Que pensez-vous que la femme peut-être en train de dire?

2

La femme aurait un problème avec la couleur et/ou la nationalité de l'homme?

3

Avez-vous déjà vécu ou été témoin d'une pareille situation? Que pourrait-on faire pour éviter cela?



Qu'est-ce que le personnage pourrait être en train de dire



La XÉNOPHOBIE est le **préjugé ou la discrimination** fondée sur la peur ou le dégoût pour les individus qui viennent d'un autre endroit (villes, états, pays).

Tous ceux qui sont nés sur le territoire brésilien sont considérés citoyens de ce pays, leurs droits étant défendus par la constitution de 1988. Mais pourquoi considérons-nous que ceux qui sont nés au Brésil ont plus de droits d'être ici que ceux qui viennent d'ailleurs?

Les pays européens – et, par conséquent, les territoires qu'ils ont colonisés – ont hérité des idéaux de la société classique grecque dans beaucoup de domaines culturels. Avec cet héritage, vient aussi la définition de qui aurait droit à la citoyenneté, par exemple. Dans le cas des Athéniens, seuls les membres de la deuxième génération d'immigrants vécus dans la cité seraient considérés comme citoyen d'Athènes.

Comment pourrions-nous remettre en question cette logique aujourd'hui, considérant que la formation des pays du grand sud résulte de processus complexes, comme la colonisation et la co-existence entre de nombreuses cultures et sociétés?

REALIZAÇÃO

mi
museu da imigração
do estado de são paulo

SÃO PAULO
GOVERNO DO ESTADO

Secretaria de
Cultura e Economia Criativa

Ce contenu a été adapté et traduit à partir du matériel pédagogique Abya Yala, disponible sur le site du Musée de l'Immigration: <https://bit.ly/MateriaisEducativosMI>



EL Museo en La Acogida

Actividades en los CAs

NÚCLEO EDUCATIVO
MUSEO DE LA INMIGRACIÓN

Migrar es un derecho humano. Por eso, las personas que migran no deberían ver su historia, identidad, lengua o religión disminuidas o apagadas para ser aceptadas en la sociedad de destino. La situación abajo hace referencia a un tipo de violencia ligada a la xenofobia. ¿Vamos a observarla?



1

¿Qué es este número, que parece ser bajo? ¿A cuál proporción se refiere?

2

¿Qué es lo que el mapa del Brasil tiene que ver con el número?

3

Preste atención en la expresión de la mujer. ¿Qué cree usted que ella transmite? ¿Alegría? ¿Preocupación? ¿Tranquilidad? ¿Miedo? ¿Desprecio? ¿Cuál debe ser la relación de su expresión con este número?

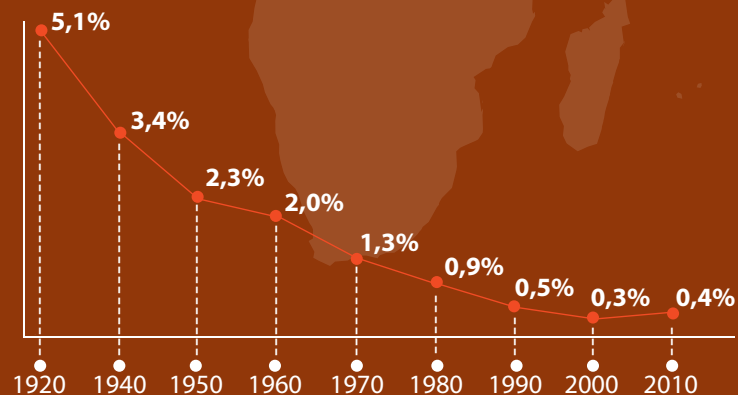


¿Qué es lo que el personaje podría estar diciendo?



¿Usted sabia? La media mundial de proporción entre la población migrante y el total de habitantes es de **3,5%** (Fuente: UNDESA, 2019).

Con 807.000 inmigrantes en el país ¿Estaríamos realmente en medio a una “crisis migratoria”? A pesar de que este número parecer grande, en el pasado ya fue más grande.



PRESENCIA DE INMIGRANTES EN BRASIL

Fuente: IBGE

Por otro lado, sabemos que cerca de 1,07 millones de brasileños viven fuera del país hoy (Fuente: UNDESA, 2019). Esto quiere decir que Brasil ¡es un país con más emigrantes que inmigrantes!

REALIZAÇÃO



Secretaria de Cultura e Economia Criativa

Este contenido fue adaptado y traducido a partir del material educativo Abya Yala, disponible en el sitio web del Museo de la Inmigración: <https://bit.ly/MateriaisEducativosMI>



El Museo en La Acogida

Actividades en los CAs

NÚCLEO EDUCATIVO
MUSEO DE LA INMIGRACIÓN



Migrar es un derecho humano. Por eso, las personas que migran no deberían ver su historia, identidad, lengua o religión disminuidas o apagadas para ser aceptadas en la sociedad de destino. La situación abajo hace referencia a un tipo de violencia ligada a la xenofobia. ¿Vamos a observarla?

- 1 Cada personaje porta un documento. ¿Puede leerlo? ¿Qué información eso nos da sobre la situación?
- 2 ¿Cuál es la relación entre los personajes y el edificio del fondo?
- 3 ¿Cómo usted describiría los personajes (Son brasileras, migrantes, blancas, negras, trabajadoras, madres...)? ¿Cuáles son las diferencias entre ellas y como eso puede influenciar en la situación?
- 4 ¿Que podría hacerse para evitar situaciones como esa?



¿Que puede estar sucediendo con la personaje?



Constitucionalmente, el Sistema Único de Salud (SUS) atiende a todos los que lo acceden sin exigir comprobación de residencia o documento de identidad. Entretanto, pueden exigirse documentos para hacer el registro de migrantes en puestos de salud, agravando la situación de vulnerabilidad de los solicitantes.

Mismo que, para los migrantes, no siempre es fácil conseguir la tarjeta del SUS, en muchos casos este es el primer documento de identidad que un migrante consigue, justamente porque el derecho a la salud debe ser garantizado a todos. ¡Imagine entonces la dificultad en conseguir otros documentos!

¿Usted sabía? El artículo n° 196 de la constitución brasilera establece la **salud como derecho de todos y deber del Estado**, garantizando también el acceso igualitario de las personas a las acciones y servicios para su promoción, protección y recuperación.

¿Que usted cree que puede hacerse para que los migrantes tengan sus derechos respetados?

REALIZAÇÃO

mi
museu da imigração
do estado de são paulo

SÃO PAULO
GOVERNO DO ESTADO

Secretaria de
Cultura e Economia Criativa

Este contenido fue adaptado y traducido a partir del material educativo Abya Yala, disponible en el sitio web del Museo de la Inmigración: <https://bit.ly/MateriaisEducativosMI>



El Museo en La Acogida

Actividades en los CAs

NÚCLEO EDUCATIVO
MUSEO DE LA INMIGRACIÓN

Migrar es un derecho humano. Por eso, las personas que migran no deberían ver su historia, identidad, lengua o religión disminuidas o apagadas para ser aceptadas en la sociedad de destino. La situación abajo hace referencia a un tipo de violencia ligada a la xenofobia. ¿Vamos a observarla?



¿Qué es lo que el personaje podría estar diciendo?

- 1 ¿Qué indican las expresiones de los personajes? ¿Es un dialogo sereno o agresivo? ¿Qué puede estar diciendo la mujer?
- 2 ¿El color y/o la nacionalidad del hombre serian un problema para la mujer?
- 3 ¿Usted ya vivió o presenció alguna situación parecida? ¿Qué podría hacerse para evitar eso?





Todas las personas que nacen en territorio brasileño son considerados/as ciudadanos/as de este país, con sus derechos defendidos por la Constitución de 1988. Pero, ¿por qué consideramos que los que nacen en Brasil tienen más derecho de estar aquí que los que vienen de afuera?

Los países europeos – y, por consecuencia, los territorios por ellos colonizados – heredaron ideales de la sociedad griega clásica en muchos campos de la cultura. Junto a esa herencia, también vino la definición sobre quien tendría derecho a ciudadanía, por ejemplo. En el caso de los atenienses, apenas los miembros de la segunda generación de inmigrantes serían considerados ciudadanos de Atenas.

¿Como podríamos cuestionar esa lógica hoy, considerando que la formación de los países del sur global es el resultado de procesos complejos, como la colonización y la convivencia entre muchas culturas y sociedades?

XENOFOBIA es el **prejuicio o discriminación** basado en la aversión o temor por individuos que vienen de otros lugares (ciudad, estado, país).

REALIZAÇÃO

mi
museu da imigração
do estado de são paulo

SÃO PAULO
GOVERNO DO ESTADO

Secretaria de
Cultura e Economia Criativa

Este contenido fue adaptado y traducido a partir del material educativo Abya Yala, disponible en el sitio web del Museo de la Inmigración: <https://bit.ly/MateriaisEducativosMI>

المتحف في الاستقبال



الأنشطة في منازل الاستقبال

المركز التعليمي
متحف الهجرة

الهجرة هي حق من حقوق الإنسان. لهذا السبب ، يجب ألا يرى الأشخاص الذين يهاجرون تاريخهم أو هويتهم أو لغتهم أو دينهم يتضاءل أو يمحا ليتم قبولهم في مجتمع الوجهة. تشير الحالة أدناه إلى نوع من العنف المرتبط بكراهية الأجانب. هيا نلقي نظرة عليها؟



ماذا تريد الشخصية أن تقول؟

1 ما هذا الرقم الذي يبدو منخفضاً؟
ما النسبة التي يشير إليها؟

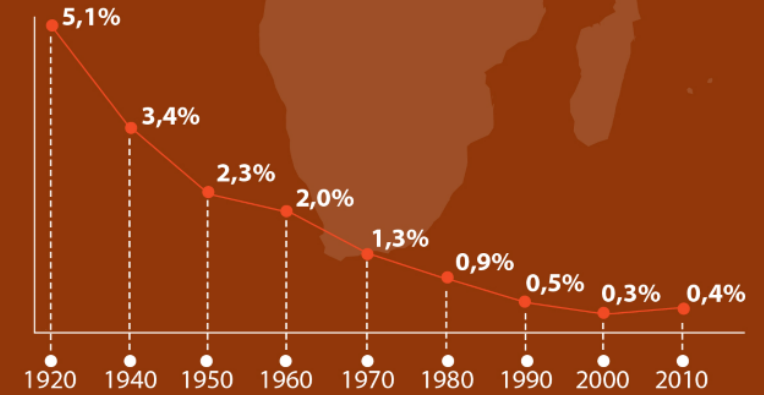
2 ما علاقة خريطة البرازيل بالرقم؟

3 انتبه لتعابير المرأة. على ماذا تعتقد أنه يدل؟ الفرح؟ القلق؟ الهدوء؟ الخوف؟ ازدياد؟ ما هي العلاقة بين هذا التعبير و الرقم؟





بوجود 807000 مهاجر في البلاد ، هل نحن حقًا في خضم "أزمة هجرة"؟ على الرغم من أن هذا الرقم يبدو كبيراً ، إلا أنه في الماضي كان أعلى بكثير.



المصدر: IBGE.

وجود المهاجرين في البرازيل

هل تعلم؟ يبلغ المتوسط العالمي للنسبة بين السكان المهاجرين وإجمالي السكان 3.5% (المصدر: UNDESA ، 2019).

من ناحية أخرى ، نعلم أن حوالي 1.07 مليون برازيلي يعيشون خارج البلاد اليوم (المصدر: UNDESA ، 2019). بعبارة أخرى، عدد المهاجرين البرازيليين أكبر من عدد المهاجرين في البرازيل!

REALIZAÇÃO

mi
museu da imigração
do estado de são paulo

SÃO
PAULO
GOVERNO DO ESTADO

Secretaria de
Cultura e Economia Criativa

تم تعديل وترجمة هذا المحتوى من المواد التعليمية لأبي يالا (Abya Yala) ، المتاحة على الموقع الإلكتروني لمتحف الهجرة:

<https://bit.ly/MateriaisEducativosMI>

المتحف في الاستقبال



الهجرة هي حق من حقوق الإنسان. لهذا السبب ، يجب ألا يرى الأشخاص الذين يهاجرون تاريخهم أو هويتهم أو لغتهم أو دينهم يتضاءل أو يمحا ليتم قبولهم في مجتمع الوجهة. تشير الحالة أدناه إلى نوع من العنف المرتبط بكرهية الأجانب. هياّ نلقي نظرة عليها؟

الأنشطة في منازل الاستقبال

المركز التعليمي متحف الهجرة



1 كل شخصيّة تحمل وثيقة. ما الذي يمكننا استنتاجه عن هذا الوضع؟

2 ما هي العلاقة بين الشخصيات والمبنى في الخلفية؟

3 كيف تصف الشخصيات (هم برازيليون ، مهاجرون ، بيض ، سود ، عمال ، أمهات ، ...)؟ ما هي الاختلافات بينهما وكيف يمكن أن يؤثر ذلك على الوضع؟

4 ما الذي كان من الممكن فعله لتجنب مثل هذه المواقف؟



ماذا الذي يحدث مع الشخصية؟



من الناحية الدستورية ، يخدم النظام الصحي الموحد (SUS) كل من يبحث عنه دون طلب إثبات إقامة أو وثيقة التعريف. ومع ذلك ، قد يطلب وثائق لتسجيل المهاجرين في المراكز الصحية مما يزيد من حالة ضعف المتقدمين.

على الرغم من أنه ليس من السهل دائمًا على المهاجرين الحصول على بطاقة SUS ، إلا أنها في كثير من الحالات أول وثيقة تعريف قد يحصل عليها المهاجر؛ وذلك لأن الحق في الصحة يجب أن يكون مضموناً للجميع. تخيل إذن الصعوبة في الحصول على وثائق أخرى!

برأيك، ما الذي يمكن فعله لضمان احترام حقوق المهاجرين؟

هل تعرف؟ تنص المادة 196 من الدستور البرازيلي على أن الصحة حق للجميع وواجب على الدولة ، وتضمن أيضاً المساواة في وصول الجميع إلى الإجراءات والخدمات لتعزيزهم وحمايتهم وتعافيهم.

REALIZAÇÃO

mi
museu da imigração
do estado de são paulo

SÃO
PAULO
GOVERNO DO ESTADO

Secretaria de
Cultura e Economia Criativa

تم تعديل وترجمة هذا المحتوى من المواد التعليمية لأبي يالا (Abya Yala) ،
المتاحة على الموقع الإلكتروني لمتحف الهجرة:

<https://bit.ly/MateriaisEducativosMI>

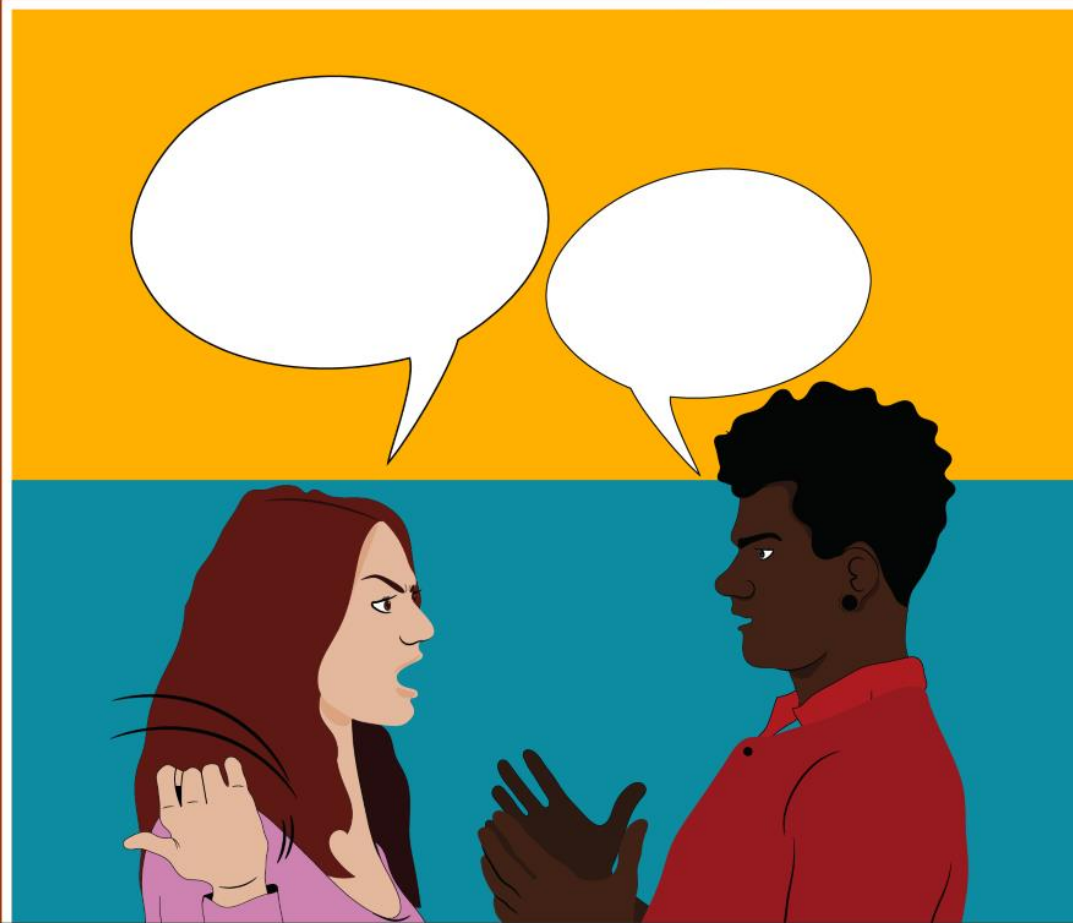
المتحف في الاستقبال



الأنشطة في منازل الاستقبال

المركز التعليمي
متحف الهجرة

الهجرة هي حق من حقوق الإنسان. لهذا السبب ، يجب ألا يرى الأشخاص الذين يهاجرون تاريخهم أو هويتهم أو لغتهم أو دينهم يتضاءل أو يمحا ليتم قبولهم في مجتمع الوجهة. تشير الحالة أدناه إلى نوع من العنف المرتبط بكرهية الأجانب. هيّا نلقي نظرة عليها؟



ماذا تريد الشخصية أن تقول؟

1 ماذا تشير تعابير الشخصيات؟ هل هو حوار هادئ أم عدواني؟ ما رأيك، ماذا تقول المرأة؟

2 هل من الممكن أن يكون لون و/أو جنسية الرجل مشكلة بالنسبة للمرأة؟

3 هل عشت أو شاهدت حالة مماثلة؟ ماذا يمكنك أن تفعل لتتجنب هذا؟





كراهية الأجانب هي التحيز أو التمييز القائم على
الاشتمزاز أو الخوف من الأفراد القادمين من أماكن أخرى
(مدينة ، دولة ، بلد).

يعتبر كل من ولد في الأراضي البرازيلية مواطنين في هذا البلد، مع حماية حقوقهم بموجب دستور عام 1988. ولكن لماذا نعتبر أن أولئك الذين ولدوا في البرازيل لديهم الحق في أن يكونوا هنا أكثر من أولئك الذين يأتون من الخارج؟

لقد ورثت الدول الأوروبية - وبالتالي الأراضي التي استعمرتها - المثل العليا من المجتمع اليوناني الكلاسيكي في العديد من مجالات الثقافة. إلى جانب هذا التراث ، كان هناك أيضًا تعريف لمن سيكون له الحق في المواطنة ، على سبيل المثال. في حالة الأثينيين ، فقط أعضاء الجيل الثاني من المهاجرين الذين عاشوا في المدينة سيعتبرون مواطنين في أثينا.

كيف يمكننا مناقشة هذا المنطق اليوم ، مع الأخذ بعين الاعتبار أن تشكيل بلدان جنوب الكرة الأرضية هو ناتج عن عمليات معقدة ، مثل الاستعمار والتعايش بين العديد من الثقافات والمجتمعات؟

REALIZAÇÃO

mi
museu da imigração
do estado de são paulo

SÃO PAULO
GOVERNO DO ESTADO

Secretaria de
Cultura e Economia Criativa

تم تعديل وترجمة هذا المحتوى من المواد التعليمية لأبي يالا (Abya Yala) ،
المتاحة على الموقع الإلكتروني لمتحف الهجرة:

<https://bit.ly/MateriaisEducativosMI>